

**የኬ.ኤ.ም.ሲ
የምክር አገልግሎት መስጫ መመሪያ
(ለጤና ባለሙያዎች)**



መግቢያ

ሰላምታ ማቅረብ እና ራስን ማስተዋወቅ

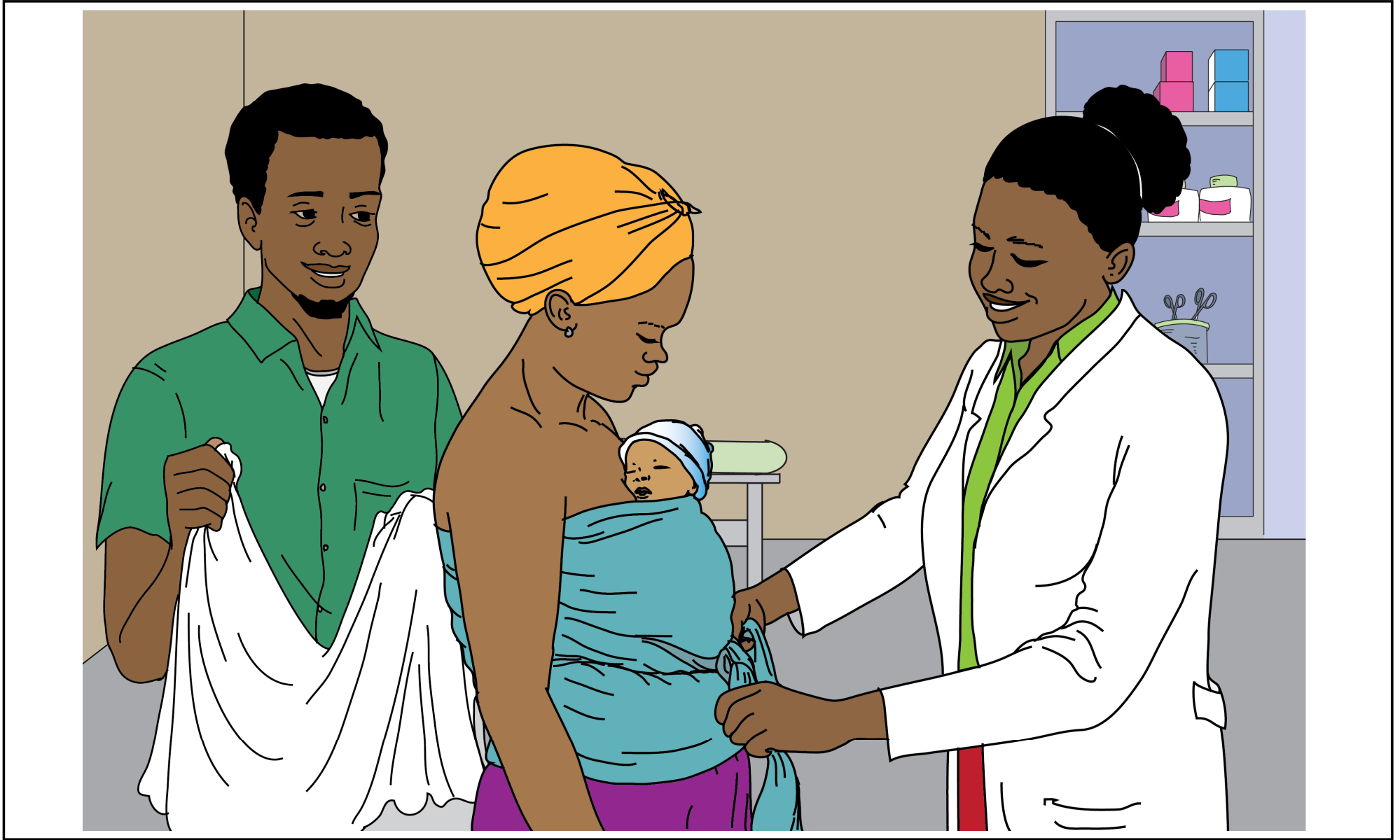
እኔ-----እባላለሁ::በዚህ ሆስፒታል የጨቅላ

ህፃናት ልዩ ክብካቤ ነርስ ነኝ::

ለተወሰነ ሰዓት የኬ.ኤ.ም.ሲ የምክር አገልግሎት መስጠት

እፈልጋለሁ:: ፈቃደኛ ነሽ ?

በቆይታችን ባለቤቶችን እና ሌሎች የቅርብ ቤተሰብ አባላት ቢሰተፉ ትፈቅጃለሽ?



ገላ ለገላ ማቀፍ + ጡት ማጥባት + የቤተሰብ እገዛ + ንፅህናት 2

የመጀመሪያ ግንኙነትዎ ከሆነ ቀጥሎ ያሉትን ይጠይቁ

- የት ነው የወለድሽው ?
- ጨቅላው/ዋ ከተወለደ/ች ምን ያክል ቀናት ሆኖታል/ኗታል?
- ሲወለድ የነበረው/ራት ክብደት ስንት ነበር ?
- ህጻኑ/ኗ ጡት መጥባት ይችላል/ትችላለች ?
- ወደ እዚህ ክፍል ማን ላከሽ ?
- እዚህ ክፍል ለምን አገልግሎት እንደመጣሽ ታውቂያለሽ ?



ገለ ለገለ ማቀፍ + ጡት ማጥባት + የቤተሰብ እገዛ + ንፅህናት 4

ለእናት የሚቀርቡ ጥያቄዎች

ይጠይቁ: ህፃኑን መመዘን እችላለሁን?

ተግባር: ህፃኑን ይመዝኑ:

ተግባር: ህፃኑን በሚመዘኑበት ወቅት የህፃኑን እትብት ጤንነትና

አደገኛ ምልክቶችን :-

- የቆዳ ቀለም ፣
- የዓይን ቀለም ፣
- አተነፋፈስ፣
- የሰውነት ሙቀት፣
- የጡት አጠባብ ፣
- መንዘፍዘፍ ወይም መንቀጥቀጥ፣
- ይመልከቱ

ተግባር: የህፃኑን ክብደት መመዝገብ፣ ክብደቱን እና የህፃኑን

የጤንነት ሁኔታ ለእናትዎ መንገር፣



1. ገላ ለገላ ማቀፍ



2. ጡት ማጥባት



3. የቤተሰብ እገዛ



4. ንፅህናት

ገላ ለገላ ማቀፍ + ጡት ማጥባት + የቤተሰብ እገዛ + ንፅህናት 6

የኬኤምሲ ክብካቤ አገልግሎት አሰጣጥ

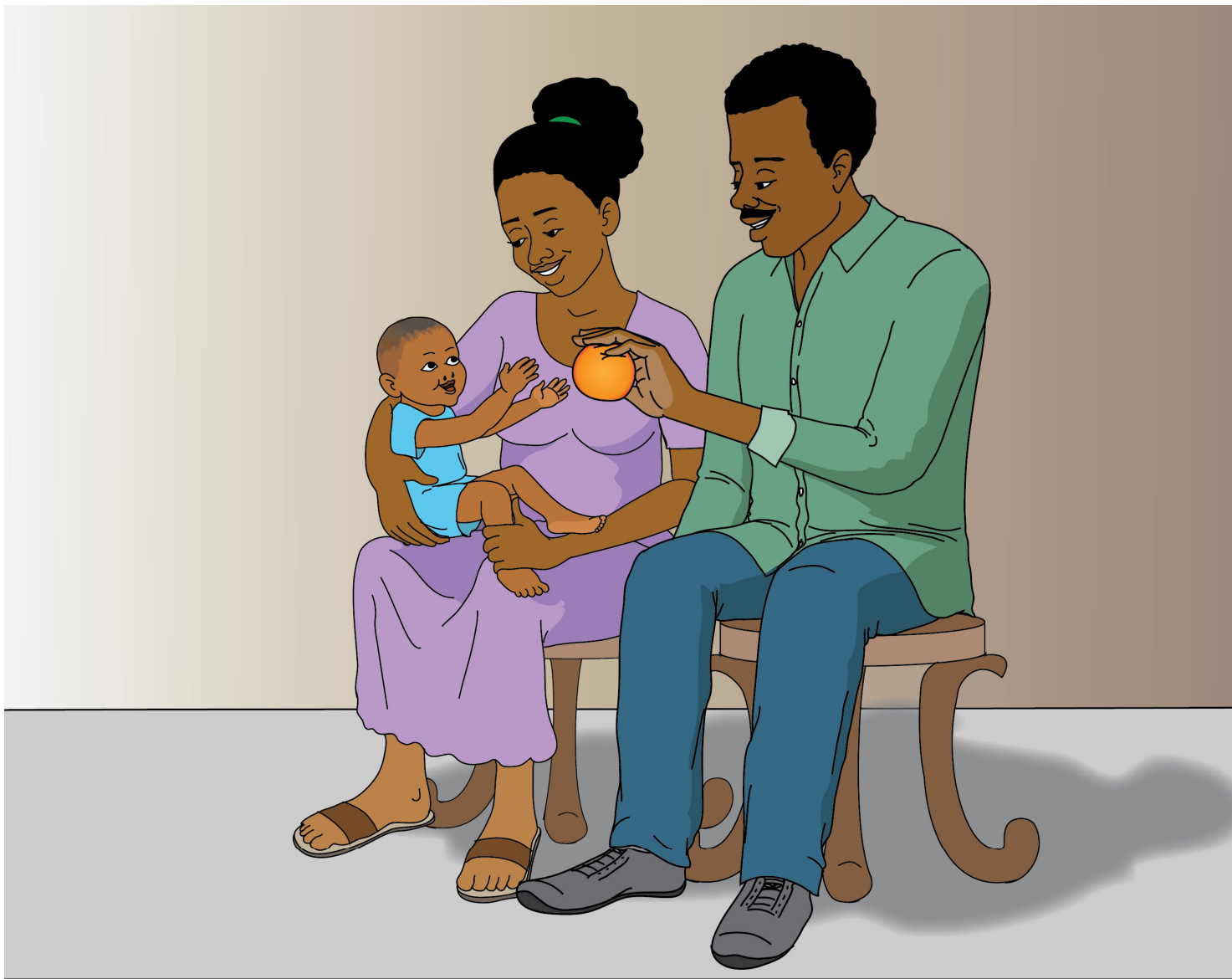
ተግባር፡

- ገላ ለገላ ለ 24 ሰዓት በማቀፍ ሙቀት መስጠት፤
- ህፃኑን በየ 2 እና 3 ሰዓት ልዩነት የእናት ጡት ወተት ብቻ መመገብ፤
- ተገቢና ቀጣይነት ያለው የቤተሰብ አገልግሎት ድጋፍ ማድረግ፤
- እናት/ተንከባካቢ በየጊዜው እጅን እና ገላን በመታጠብ ማቀፍና ማጥባት፤
- ከመፀዳጃ ቤት መልስ እጅን በሰሙና መታጠብ፤
- የታለበ ወተት የሚመጣቡ ከሆነ ከማለብዎ በፊት እጅን መታጠብ እና የኩባያዎችን ንፅህና በደንብ መጠበቅ ይገባል፤

□ እናት ወይም ቤተሰብ መጠየቅ የሚፈልጉት ካለ

እንዲጠይቁ ዕድል መስጠት፤

ገላ ለገላ ማቀፍ + ጡት ማጥባት + የቤተሰብ እገዛ + ንፅህና፤

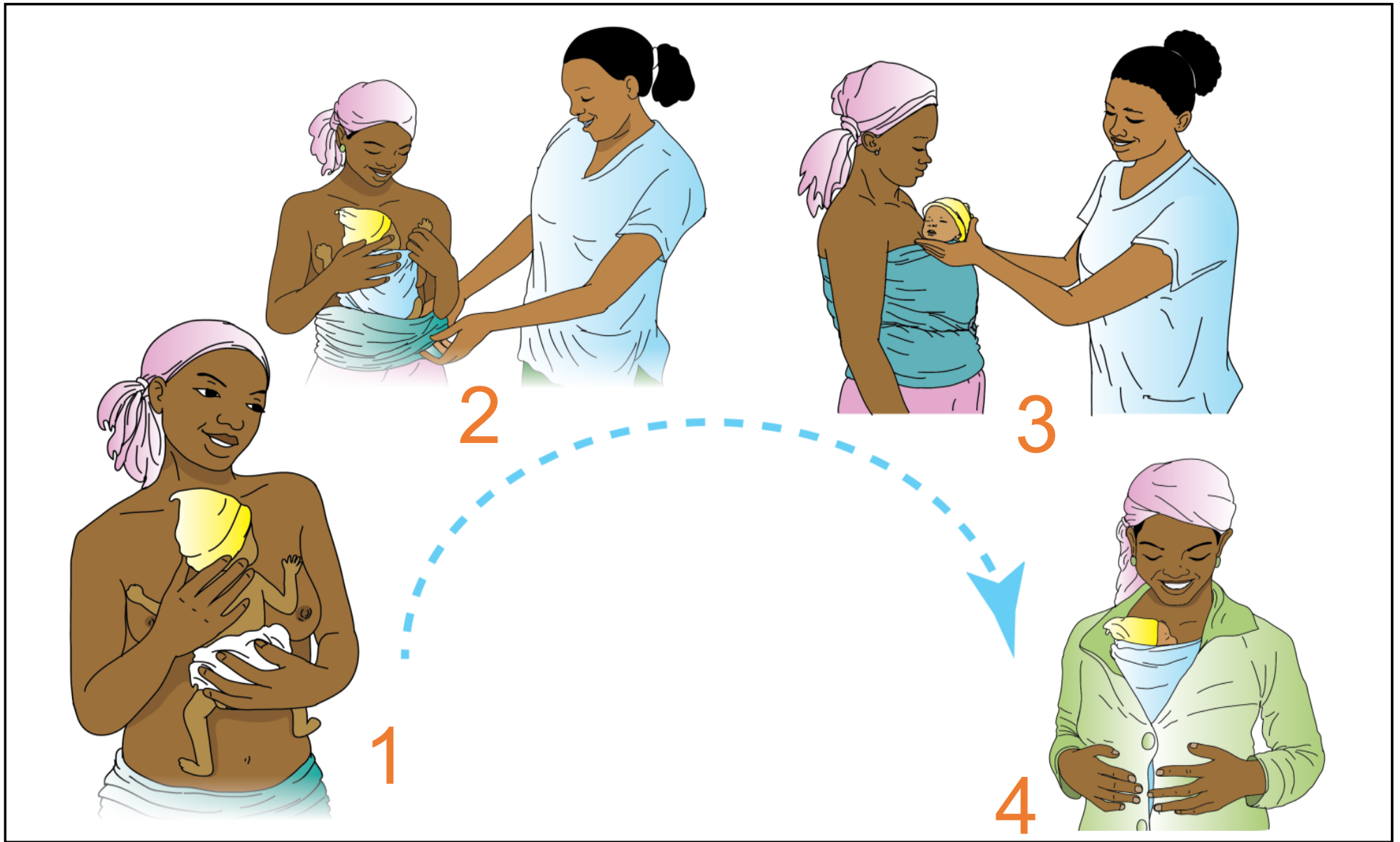


ገለ ለገለ ማቀፍ + ጡት ማጥባት + የቤተሰብ እገዛ + ንፅህናት 8

የኬ.ኤ.ም.ሲ ክብካቤ አገልግሎት ጠቀሜታዎች

ተግባር፡- ገላ ለገላ ክብካቤ እና ጡት ማጥባት ያለ ቀናቸው ለተወለዱ እና ወይም ክብደታቸው ዝቅተኛ ለሆኑ ህፃናት የሚሰጠውን ጠቀሜታ በዝርዝር ማስረዳት ፡

- ህጻኑ ጤናማ አእምሮቱ እና አካላዊ ዕድገት እንዲኖረው ያግዛል፤
- የህፃኑን አተነፋፈስ ያስተካክላል፤
- የህፃኑን ሙቀት ለመጠበቅ ይረዳል፤
- በእናትና በልጅ መካከል የሚኖረውን ፍቅር ያዳብራል፤
- የእናቱን ጡት የመጥባት ፍላጎቱ ይጨምራል፤
- ሆስፒታል ተኝቶ የመታከሚያ ጊዜን ያሳጥራል፤



የገላ ለገላ አስተቃቀፍ ቅደም ተከተል ሂደትን ያሳዩ

- ህፃኑን የሽንት ጨርቅ፣ ቆብ እና የእግር ካልሲ በማልበስ ራሱን ወደ ላይ አድርጎ በማቀፍ በእናቱ ጡቶች መካከልና ከናትየዋ ገላ ጋር በማነካካት እንዲታቀፍ ማድረግ፤
- ህፃኑ ከእናት ደረት ላይ እንዳለ እንዳይወድቅ አድርጎ በነጠላ ወይም በማቀፊያ ልብስ ማሰር፤
- የነጠላውን ጫፍ በጀርባዋ በማዞር መልሶ በፊት በኩል ከህፃኑ መቀመጫ ስር መቋጠር፤
- ህፃኑ ከታቀፈበት ልብስ በተጨማሪ ህፃኑን እና እናቱን መቀት የሚጠብቅ ልብስ ማልበስ፤
- ከዚህ በተጨማሪ እናቱቱ እንደ አስፈላጊነቱ ሰፊ ጃኬት ወይም ሹራብ ልትደርብ ትችላለች፤



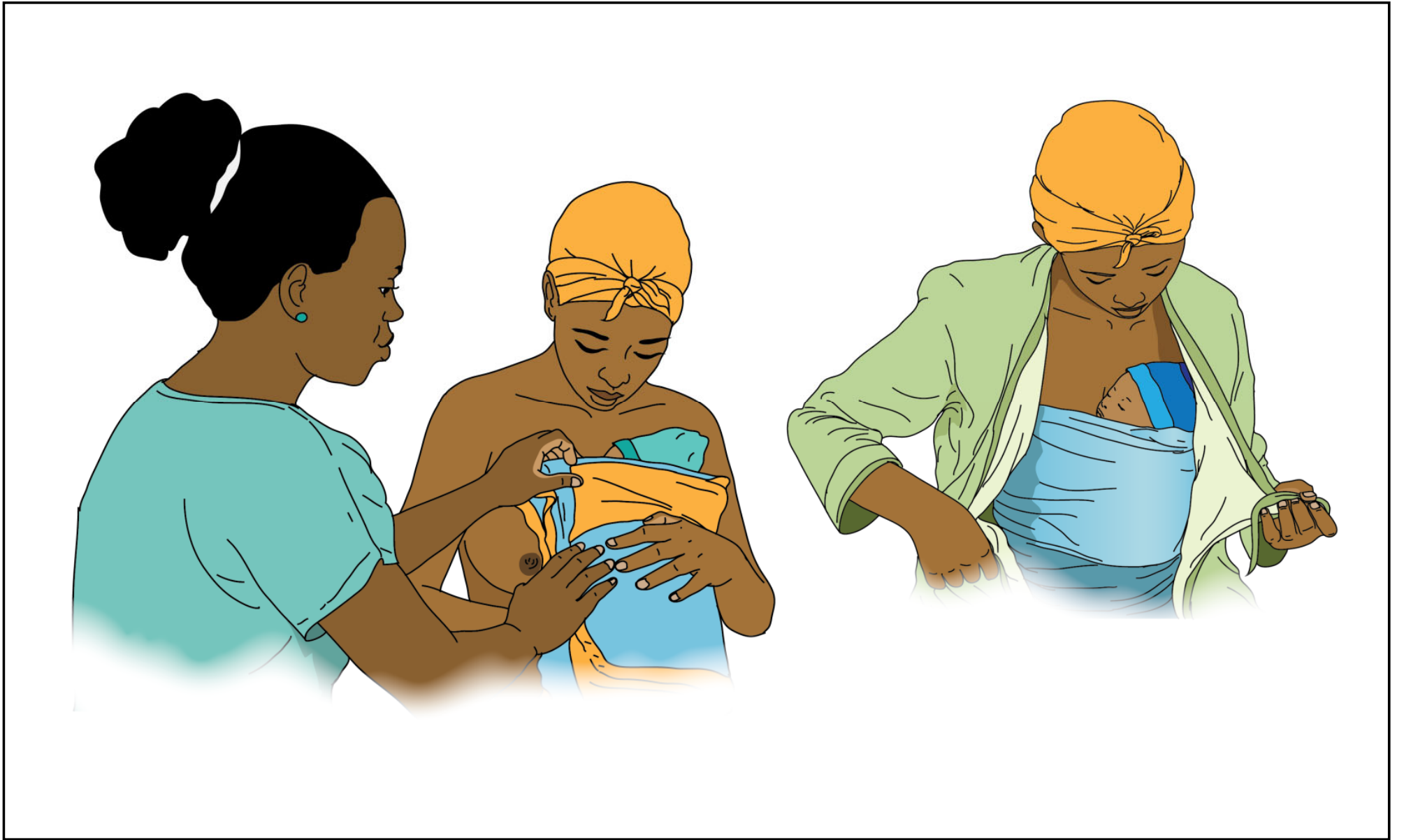
ገለ ለገለ ማቀፍ + ጡት ማጥባት + የቤተሰብ እገዛ + ንፅህናት 12

የእናት ጡት ወተት አመጋገብ

- ህፃኑ በቀን ከ 8-10 ጊዜ ወይም በ 2 እና 3 ሰዓት ልዩነት የእናት ጡት ወተት ብቻ መመገብ ይኖርበታል፤

ትክክለኛ የእናት ጡት ወተት አጠባብ እና አስተዳደር፡

- የህጻኑ ጀሮ ፣ ትክክል እና ዳሌ ቀጥ ብለው መስተካከል አለባቸው፤
- የህጻኑ ፊት ወደ እናት የዋ ጡት መዘርና አፍንጫው ከጡቱ ጫፍ በተቃራኒ መሆን ይኖርበታል፤
- የህፃኑ ሰውነት ከእናት የዋ ግላ ጋር በማነካካት መያዝ አለበት፤
- የህፃኑ ጠቅላላ ሰውነት በእናት የዋ መደገፍ አለበት፤
- የህፃኑ አገጫ ጡቱን መንካት ይኖርበታል፤
- የህፃኑ አፍ በበቂ ሁኔታ መከፈት አለበት፤
- ህፃኑ ጡት መጥባት ካልቻለ ንፅህናው በተጠበቀ ኩባያ የእናት ጡትን በማለብ መመገብ፤



ገላ ለገላ ሲያቅፉ እና ጡት ሲያጠቡ ማየት

ተግባር:

- እናት ወይም የቤተሰብ አባል የገላ ለገላ አስተቃቀፍ በራሳቸው እንዲያከናውኑ ዕድል በመስጠት ሲያከናውኑ መመልከት እና አስተያየት መስጠት፤
- በትክክል ማቀፍ የቻሉትን ማበረታታት እና እንዲቀጥሉበት ማሰሰብ፤
- በትክክል ማቀፍ ላልቻሉት በድጋሜ ያልተረዱትን በማሰየት እንዲለማመዱ በማድረግ እንዲያቅፉ ማድረግ፤





~~ህጻንን ገላ ለገላ በማቀፍ እናት የምታከናውናችው ተግባራት~~

- ጥልፍ መጥለፍ፣
- እህል መልቀም ወይም ማበጠር፣
- የቤት እንስሳትን መንከባከብ፣
- አትክልቶችን መንከባከብ፣
- ገበያ በመሄድ ቀለል ያሉ የምግብ ግባቶችን መሸመት፣ ወዘተ

ማስታዎሽ

- እናት በሆስፒታል ቆይታዋ በትክክል ለረጅም ሰዓት/24 ሰዓት/የገለ ለገለ ማቀፍ አተገባበሯን መከታተል፤
- ህጻኑን በየ 2 እና 3 ሰዓት ልዩነት ማጥባቷን ማረጋገጥ፤
- ህጻኑን በየቀኑ መመዘን እና አደገኛ ምልክቶችን መመልከት፤
- የቤተሰብ እገዛ መኖሩን ማረጋገጥ፤
- የሆስፒታል ቆይታን አጠናቃ ስትወጡ የህጻኑን ክብደት፣ የአመጋገብ ሁኔታ፣ እናት አገልግሎቱን ቤት ለመቀጠል ዝግጁ መሆኗን፣ የቤተሰብ አባል ድጋፍ ለማድረግ ፈቃደኛ መሆኑን ማረጋገጥ፤
- የክትትል ማሳወቂያ ካርድ በመስጠት በጤና ጣቢያ ወይም ጤና ኬለ ክትትል እንዲያደርጉ መምከር፤

ቆይታችን በዚህ ያበቃል፣ ስለነበረን ጊዜ ሁሉ
እያመሰገንኩ፣

በቀጣይም በክትትል የምንገናኝ ስለሆነ የተሰጠሽን
የምክር አገልግሎት በትክክል እየተገበርሽ እንደሚገኝሽ
ተስፋ አደርጋለሁ።

አመሰግናለሁ!